



GREEN  
CLIMATE  
FUND

# Guide d'Élaboration des Programmes-pays

---

Un guide pour le développement des Programmes-pays du Fonds Vert pour le Climat



## SERIE DE GUIDES DU GCF

### Guide d'Élaboration des Programme-pays

---

*Ce document a été préparé par le Secrétariat du Fonds Vert pour le Climat afin de fournir des directives aux ADN et aux points focaux des pays en développement pour l'élaboration de leurs programmes-pays. Il est basé sur les décisions et politiques du Conseil d'Administration qui y sont mentionnées et, en cas de conflit entre les informations contenues dans ces directives et les décisions et politiques du Conseil d'Administration, ce sont les décisions et politiques du Conseil d'administration qui prévaudront. En conséquence, ce document est fourni sans garantie aucune d'exhaustivité, d'adéquation à un usage spécifique et/ou de non-violation des droits, et n'est qu'un guide de référence.*

Tous droits réservés

Publié en Janvier 2021

---

**Green Climate Fund**  
Songdo Business District  
175 Art Center-daero  
Yeonsu-gu, Incheon 22004  
Republic of Korea

+82 32-458-6039  
countries@gcfund.org  
[greenclimate.fund](https://greenclimate.fund)



GREEN  
CLIMATE  
FUND

# Guide d'Élaboration des Programmes-pays

---

Un guide pour le développement des Programmes-pays du Fonds Vert pour le Climat



# INTRODUCTION

Les Programmes-pays du Fonds Vert pour le Climat (GCF) sont la pierre angulaire du développement du portefeuille de projets de chaque pays avec le GCF. Il s'agit de la première étape du cycle de projet et de programme actualisé du GCF, et constitue la base de l'établissement des priorités pour le développement ultérieur des Propositions de Financement des projets et programmes soumises par les Entités Accréditées du GCF au nom des pays.<sup>1</sup>

Les pays sont encouragés à élaborer un Programme-pays du GCF afin de gérer leurs portefeuilles de projets et programmes avec le GCF, et ils peuvent également demander un soutien du PProgramme d'appui à la planification et aux activités préparatoires (Readiness Programme)<sup>2</sup> du GCF pour son élaboration et sa mise à jour. L'Autorité Nationale Désignée (AND) ou le point focal du pays dirigera un processus consultatif multipartite pour l'élaboration ou la mise à jour du Programme-pays de chaque pays.<sup>3</sup> Le GCF donnera également la priorité à l'utilisation des ressources du Programme de Readiness et du mécanisme d'appui à la préparation des projets (PPF)<sup>4</sup> pour la poursuite du développement des projets et programmes prioritaires identifiés dans les programmes-pays.

Le processus d'élaboration ou de mise à jour d'un programme-pays peut être utilisé pour prioriser les projets ou programmes les plus significatifs devant être financés par le GCF, et alignés sur les priorités identifiées dans les plans ou stratégies climatiques nationaux des pays. Il peut également être utilisé pour identifier les entités potentiellement candidates à l'accréditation au GCF les plus appropriées qui soumettront et mettront en œuvre ces projets et programmes. Ces derniers devraient contribuer à la réalisation des stratégies et plans ambitieux de long terme du pays en matière de changement climatique, en particulier ceux qui figurent dans les Contributions Nationales Déterminées (CDN), les communications sur l'adaptation (CA), les plans d'adaptation nationaux (PAN), les évaluations des besoins technologiques (EBT), les plans technologiques (PT) et les stratégies nationales à long terme les plus récents, en se concentrant sur les domaines à fort potentiel d'atténuation et d'adaptation du pays.

Ils doivent également être cohérents avec la planification à long terme, alignée sur les objectifs de la Convention-cadre des Nations unies sur les changements climatiques et l'accord de Paris visant à stabiliser les températures mondiales moyennes à 1,5 ou 2 degrés Celsius au-dessus des niveaux préindustriels et à accroître la capacité du pays à s'adapter aux effets néfastes du changement climatique.

Le programme-pays identifiera également les approches par lesquelles la capacité de financement et de prise de risque du GCF, en partenariat avec ses Entités Accréditées, peut mobiliser des montants plus élevés d'investissements climatiques auprès d'un large éventail de sources financières (publiques et privées), en particulier les agences bilatérales et multilatérales cherchant à déployer des financements parallèlement à ceux du GCF.

Les consignes pour l'élaboration des programmes-pays figurant dans le présent document ont été préparées par le Secrétariat sur la base des directives générales initiales approuvées par le Conseil d'administration du GCF<sup>5</sup> pour les programmes-pays. Elles s'appuient également sur d'autres décisions du Conseil d'administration et notamment sur le Plan stratégique actualisé 2020-2023<sup>6</sup> du GCF.

<sup>1</sup> *Decision B.17/21, annexe IV. Disponible ici : <<https://www.greenclimate.fund/document/gcf-b17-21>>*

<sup>2</sup> *Programme d'appui à la planification et aux activités préparatoires du GCF : <<https://www.greenclimate.fund/readiness>>*

<sup>3</sup> *Les directives initiales sur les meilleures pratiques pour la sélection et la mise en place des autorités nationales désignées et des points focaux (décision B.08/45, annexe XIII) et Options initiales de meilleures pratiques pour la coordination nationale et l'engagement multipartite (décision B.08/45, annexe XIV).*

<sup>4</sup> *Mécanisme d'Appui à la préparation des projets du GCF : <<https://www.greenclimate.fund/projects/ppf>>*

<sup>5</sup> *Decision B.08/45, annexe XVII. Disponible ici : <<https://www.greenclimate.fund/document/gcf-b08-45>>*

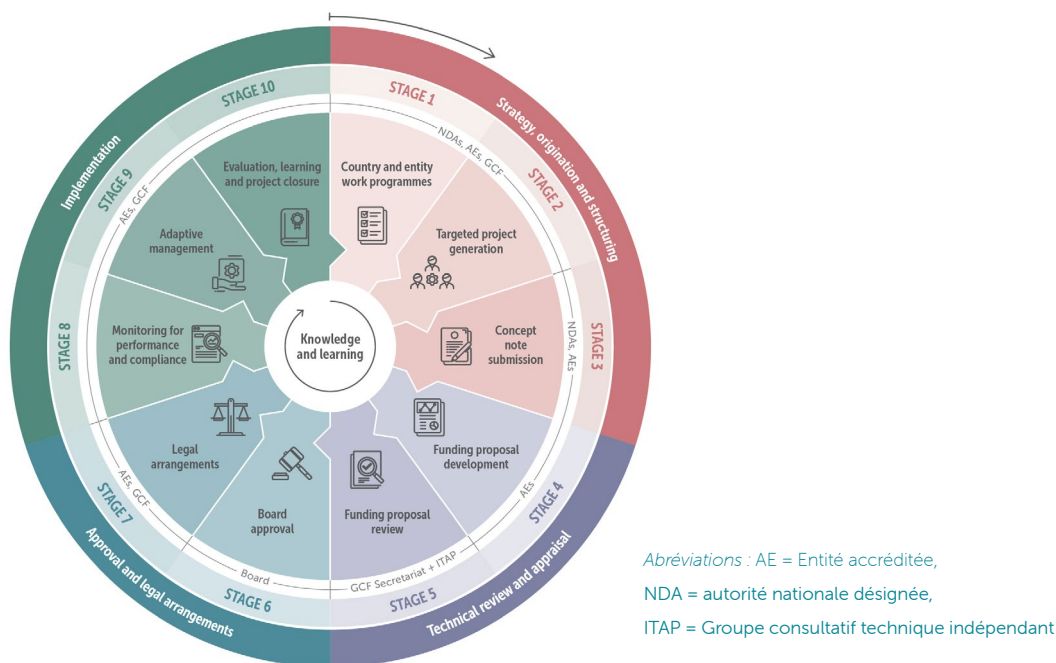
<sup>6</sup> *Plan stratégique actualisé du GCF 2020-2023. Disponible ici : <<https://www.greenclimate.fund/document/updated-strategic-plan-green-climate-fund-2020-2023>>*

Chaque pays aura la possibilité d'élaborer ou d'actualiser son programme-pays en fonction de sa situation nationale. Un pays peut élaborer son programme-pays en deux parties. La première partie peut comprendre une stratégie plus large de financement du climat ou de financement des NDC couvrant toutes leurs priorités clés en matière de changement climatique sur une période de 10 ans, et englobant toutes les sources de financement climatique.<sup>7</sup> La deuxième partie peut comprendre un plan de programmation centré sur le GCF, qui inclut les priorités principales pour lesquelles le pays solliciterait un financement du GCF au cours d'un cycle de programmation donné, notamment pour le Programme de Readiness (voir section 3 ci-dessous).<sup>8</sup> Le Secrétariat du GCF utilisera activement les programmes-pays pour aviser le développement du portefeuille de projets du GCF et guider l'examen des projets, ainsi que pour orienter le processus d'accréditation.

Dans tous les cas, un programme-pays élaboré pour le GCF doit comprendre les éléments suivants :

1. Contexte du pays (2-3 pages)
2. Stratégie et priorités en matière de financement climatique (2-3 pages)
3. Priorités des projets et programmes du GCF (5-7 pages)
4. Politique, stratégie, planification et besoins institutionnels (2-3 pages)
5. Processus d'engagement des parties prenantes (1-2 pages)

**FIGURE 1. CYCLE D'ACTIVITÉ DES PROJETS/PROGRAMMES DU GCF**



<sup>7</sup> Le programme-pays GCF des îles Cook en est un exemple : <<https://www.greenclimate.fund/document/cook-islands-country-programme>>

<sup>8</sup> Le programme-pays GCF de la République fédérative du Brésil en est un exemple : <<https://www.greenclimate.fund/document/brazil-country-programme>>



## 1. CONTEXTE DU PAYS

Un programme-pays est centré sur les contextes uniques de développement durable, de changement climatique et de financement du climat d'un pays afin de prioriser les projets et programmes à financer par le GCF d'une manière qui favorise l'appropriation par le pays, stimule la transformation dans les secteurs et les régions clés du pays et, si possible, mobilise le financement d'autres sources publiques et privées pour atteindre les objectifs ambitieux du pays en matière de changement climatique. Un résumé succinct du contexte avec des références aux stratégies et documents de planification pertinents, notamment ceux élaborés dans le cadre des processus de la CCNUCC, peut être fourni en mettant l'accent sur la manière dont le GCF peut spécifiquement apporter une valeur ajoutée dans le contexte du pays.

### Programme de développement durable

Le contexte de développement durable du pays basé sur ses plans de développement à long et moyen terme, y compris ses plans de contribution aux objectifs de développement durable (ODD), comprendra un bref aperçu du profil économique, social et environnemental du pays, des principaux moteurs économiques et des secteurs de croissance prévus, des principaux défis et opportunités, ainsi que des réponses politiques nationales et infranationales correspondantes.

Les informations suivantes peuvent être incluses :

- PIB, taux de croissance, RNB/habitant, IDH, niveaux de crédit domestique, facilité à faire des affaires et autres indicateurs de développement pertinents, tels que les indicateurs de développement durable.
- Perspectives de développement, circonstances et stratégies macro-économiques et fiscales, stratégies de réduction de la pauvreté et de développement durable, stratégies de relance résiliente au climat, stratégies d'inclusion sociale et d'intégration du genre, politiques/stratégies sectorielles clés, politiques d'investissement dans les infrastructures (par exemple, celles relatives au développement urbain et des transports) et stratégies émergentes de croissance verte (ou autres stratégies similaires).

### Profils des changements climatiques

Le contexte du pays en matière de changement climatique fournira une synthèse :

- Du profil et projections de changements climatiques du pays (émissions de gaz à effet de serre ainsi que la vulnérabilité et les impacts selon différents scénarios de changement climatique) aux niveaux national, infranational ou sectoriel, sur la base des informations et des données scientifiques les plus récentes sur le climat, y compris toute évaluation en cours qui pourrait générer de nouvelles données au fil du temps. Cela permet d'identifier les zones à fort potentiel d'atténuation et d'adaptation du pays ;
- Des synergies potentielles entre les efforts immédiats de résilience climatique du pays, ainsi que les objectifs de développement durable et les risques/opportunités liés au changement climatique à moyen et long terme ; et
- Des opportunités d'investissement dans l'adaptation et l'atténuation reflétant une analyse économique des options les plus efficaces et découlant des stratégies et plans de développement ambitieux à faibles émissions et résilients au climat du pays, notamment les CDN, les CA, les PAN, les EBT, les PT et les stratégies nationales à long terme les plus pertinentes pour le pays, élaborés grâce à un large engagement des parties prenantes.

---

## 2. STRATÉGIE ET PRIORITÉS EN MATIÈRE DE FINANCEMENT CLIMATIQUE

Le pays présentera un résumé du paysage du financement climatique national, y compris les financements publics, privés et autres (nationaux et internationaux) actuels et attendus pour répondre aux besoins et aux priorités du pays en matière de développement à faibles émissions et résilient au climat. Il inclura les priorités de financement climatique du pays sur une période de dix ans allant jusqu'à 2030, associées aux cycles des CDN, ainsi qu'à ses CA, PAN, EBT, PT et des stratégies nationales à long terme, ainsi que des stratégies de relance résiliente immédiates. Ces informations peuvent comprendre les éléments suivants :

- Profil des besoins de financement climatiques pour l'adaptation et l'atténuation dans les principaux secteurs prioritaires et disponibilité de financements provenant de différentes sources publiques, privées et autres, nationales et internationales ;
- La capacité du système financier du pays, où des financements privés sont mobilisés sur les marchés financiers locaux ou par le biais d'investissements étrangers pour faire face au changement climatique ;
- Les secteurs dans lesquels le financement climatique concessionnel et le financement visant à couvrir le risque du GCF ainsi que d'autres fonds similaires pour le climat ou l'environnement seront utilisés de manière complémentaire pour lever les obstacles, catalyser les innovations et mobiliser les investissements publics et privés en faveur d'un développement à faibles émissions et résilient au climat.

## 3. PROJETS ET PROGRAMMES PRIORITAIRES POUR LE GCF

Sur la base du contexte et de la stratégie plus large de financement du climat du pays, le programme-pays identifiera et présentera un résumé de cinq (5) projets et programmes prioritaires au maximum, y compris les projets avec le secteur privé, à soumettre au GCF pour financement pour les quatre années de son cycle de programmation.<sup>9</sup> Bien que la portée et la taille de ces projets et programmes peuvent varier en fonction de la taille et des besoins des différents pays, cette hiérarchisation des priorités ne représente pas un plafond sur le nombre de projets qui peuvent être financés dans un pays pendant un cycle de programmation donné. Elle permettra plutôt au GCF d'optimiser sa capacité et les ressources disponibles au cours d'un cycle de programmation donné, y compris le déploiement de ressources de Readiness et d'appui à la préparation de projets, pour soutenir le développement des Notes Conceptuelles et des Propositions de Financement et aider les pays et les Entités Accréditées à focaliser leurs capacités et leurs ressources. Compte tenu du modèle opérationnel du GCF, ces projets et programmes prioritaires doivent être élaborés en étroite collaboration avec les Entités Accréditées du GCF ainsi qu'avec les entités potentielles souhaitant obtenir une accréditation.<sup>10</sup>

Outre les cinq projets et programmes prioritaires spécifiques à chaque pays, le programme-pays peut également inclure la participation du pays à des programmes régionaux ou multi-pays lancés et conçus par des Entités Accréditées du GCF ainsi que par des entités potentielles demandant une accréditation<sup>11</sup> ou une approche programmatique progressive d'investissements à plus long terme et en plusieurs étapes dans un pays visant à transformer un secteur ou une région du pays.

---

<sup>9</sup> Le GCF suit des périodes de réapprovisionnement de quatre ans et les cycles de programmation associés. À titre de référence, la première période de réapprovisionnement du GCF sera 2020-23 (GCF-1) et la deuxième période sera 2024-27 (GCF-2).

<sup>10</sup> Le programme-pays GCF de la République démocratique populaire du Laos en est un exemple : <<https://www.greenclimate.fund/document/lao-pdr-country-programme>>

<sup>11</sup> Le programme-pays GCF de la Jamaïque est un exemple : <<https://www.greenclimate.fund/document/jamaica-country-programme>>



Les analyses et processus pertinents entrepris pour parvenir aux priorités de programmation identifiées doivent être brièvement décrits, et les documents relatifs à ces analyses ou processus peuvent être ajoutés en annexe au programme-pays. Les projets et programmes prioritaires identifiés doivent également inclure des propositions déjà soumises au GCF par ses entités accréditées, avec des lettres de non-objection<sup>12</sup> émises par l'AND ou par les point focaux du pays pour un cycle de programmation donné de quatre ans. Le pays est également encouragé à indiquer les principaux domaines prioritaires dans lesquels il examinerait les propositions des Entités Accréditées du GCF, en particulier pour aider les Entités Accréditées axées sur le secteur privé à présenter des idées ou des concepts de projets ou de programmes à l'attention de l'AND ou du point focal du pays.

Les pays sont encouragés à tenir compte des éléments suivants pour identifier les projets et programmes prioritaires :

- Cibler les priorités du pays en matière de changement climatique et les investissements ayant le plus d'impact dans le contexte national respectif, en tenant compte des domaines présentant un fort potentiel d'atténuation et d'adaptation, en particulier pour les personnes et les communautés les plus vulnérables ;
- S'aligner sur le plan stratégique du GCF et les orientations sectorielles connexes pour un cycle de programmation donné<sup>13</sup> ;
- Examiner les projets et les programmes présentant un potentiel d'innovation, de répliquabilité à l'échelle et de viabilité financière (changement de paradigme), ainsi que ceux qui offrent des avantages intégrés en matière d'atténuation, d'adaptation, de développement et de relance résiliente au changement climatique ;
- Travailler avec des Entités Accréditées pour choisir parmi une gamme flexible d'instruments de financement offerts par le GCF afin d'accélérer l'action en faveur du climat et de permettre un accès et un impact accrus, y compris en explorant différentes façons d'appliquer des instruments autres que les subventions (capital-investissement, garanties, prêts) le cas échéant ;
- Intégrer des niveaux de cofinancement appropriés,<sup>14</sup> chaque fois que possible, pour maximiser l'impact des produits du GCF ;
- Potentiel d'investissement du secteur privé dans les activités liées au climat, y compris l'engagement des acteurs privés locaux, les micro, petites et moyennes entreprises ;
- La cohérence avec les critères d'investissement et l'appétit pour le risque du GCF <sup>15</sup>, en prenant en compte le fait que le GCF cherche à prendre des risques éclairés que d'autres fonds ou institutions ne peuvent ou ne veulent pas prendre afin de démontrer la viabilité d'approches innovantes et produire des résultats à grande échelle ;
- Établir des partenariats avec des Entités Accréditées d'accès directes ou internationales<sup>16</sup> (ou des entités potentielles demandant l'accréditation) destinés à développer et à soumettre au GCF des projets ou des programmes conformes à l'échelle d'accréditation des entités respectives et à leur avantage comparatif<sup>17</sup>;

<sup>12</sup> Modèles de lettres de non-objection. Disponible ici : <<https://www.greenclimate.fund/document/no-objection-letter-template>>

<sup>13</sup> Les projets de guides sectoriels du GCF sont disponibles pour consultation - Agriculture et Sécurité alimentaire : <<https://we.tl/t-GyRwUbNgUT>>, Villes, bâtiments et systèmes urbains : <<https://we.tl/t-QP43KCoxid>>

<sup>14</sup> Politiques sur le co-financement. Disponibles ici : <<https://www.greenclimate.fund/document/policy-co-financing>>

<sup>15</sup> Déclaration sur l'appétit pour le risque (Composante II). Disponible ici : <<https://www.greenclimate.fund/document/risk-appetite-statement-component-ii>>

<sup>16</sup> Pour la liste des entités accréditées, leurs rôles et responsabilités et les normes d'accréditation, voir : <<https://www.greenclimate.fund/about/partners/ae>>

<sup>17</sup> Veuillez noter que les entités nationales accréditées d'accès direct n'ont pas besoin de soumettre de programme de travail au GCF et que les pipelines qu'elles envisagent de développer seront inclus dans les programmes-pays de leurs pays respectifs. Les entités accréditées régionales et internationales d'accès direct devront élaborer des programmes de travail pour le GCF, comprenant également les projets et des programmes classés par ordre de priorité dans les programmes-pays.

- Soutenir les Entités d'Accès Direct (EAD) nationales et régionales afin qu'elles jouent un rôle plus important dans la programmation du GCF et qu'elles servent de moyen pour canaliser une part plus importante des fonds du GCF ; et
- Identifier les domaines dans lesquelles les ressources de l'appui à la préparation de projet peuvent être nécessaires pour développer les projets ou programmes prioritaires.

Pour chaque projet ou programme prioritaire, veuillez utiliser le **Tableau 1** comme modèle (les cellules remplies sont uniquement des exemples) et, le cas échéant, ajoutez en annexe du programme-pays une Note Conceptuelle complète<sup>18</sup> ou une Note Conceptuelle de la Procédure d'Approbation Simplifiée.<sup>19</sup> Si une Note Conceptuelle n'est pas disponible, veuillez ajouter un résumé descriptif d'une à deux pages pour chaque projet/programme prioritaire, comprenant les informations suivantes sur le problème spécifique de changement climatique que le projet/programme cherche à résoudre : la théorie du changement pour résoudre le problème, les activités clés, les réalisations et les résultats attendus du projet, et les rôles des partenaires clés devant être engagés dans le financement et la mise en œuvre du projet/programme.

L'entité accréditée au GCF ou une entité potentielle qui souhaite obtenir une accréditation auprès du GCF doit être également incluse dans le tableau ci-dessous, y compris ses capacités fiduciaires et ses normes de sauvegarde environnementale et sociale (SES) existantes ou prévues. Les capacités des entités sélectionnées doivent être en adéquation avec l'échelle et la portée prévues du projet/programme. En outre, les entités potentielles doivent avoir une personnalité juridique et être capables de remplir les rôles et responsabilités attendus d'une entité accréditée par le GCF. À la demande de l'autorité nationale désignée, le secrétariat du GCF pourrait faciliter l'engagement entre celle-ci et les Entités Accréditées du GCF afin d'identifier les entités les plus appropriées pour soumettre et mettre en œuvre les projets et programmes prioritaires du pays.

#### 4. POLITIQUE, STRATEGIE, PLANNIFICATION ET BESOINS INSTITUTIONNELS

Le pays fournira une analyse sommaire des principales politiques, stratégies, plans, systèmes institutionnels et capacités humaines qui doivent être davantage développés afin d'identifier, concevoir et de mettre en œuvre des interventions climatiques transformatrices. Le GCF encourage les propositions de préparation pluriannuelles (multi-year readiness proposals), et l'analyse sommaire -qui devra suivre les directives fournies dans le guide du programme de soutien à la préparation (Readiness Guidebook)<sup>20</sup> -constituera la base de l'évaluation des besoins requis pour accéder à ce soutien de préparation pluriannuelle.

Le pays inclura également le soutien nécessaire aux entités d'accès direct accréditées ou désignées pour l'accréditation, notamment pour le renforcement des capacités avant et après l'accréditation, la clôture des conditions d'accréditation ou d'augmentation de leur portée d'accréditation, ainsi que le renforcement des capacités tout au long du cycle du projet. Le pays peut utiliser les ressources du programme de soutien à la préparation du GCF pour répondre à ces besoins. Dans l'identification de ces besoins, le pays doit donner également un bref aperçu du scénario actuel, de la justification de l'utilisation des ressources du GCF et une indication des cofinancements disponibles auprès d'autres sources, nationales et internationales, pour répondre également à ces besoins. Des informations succinctes sur les besoins identifiés en matière de préparation peuvent être incluses sous la forme d'un tableau, comme illustré dans le **Tableau 2**.

<sup>18</sup> Plantilla de nota conceptual del GCF. Disponible en: <<https://www.greenclimate.fund/document/concept-note-template>>

<sup>19</sup> Plantilla de nota conceptual del Proceso de Aprobación Simplificado del GCF. Disponible en: <<https://www.greenclimate.fund/document/simplified-approval-process-concept-note>>

<sup>20</sup> Guía del Programa de Apoyo Preparatorio y de Preparación del GCF: <<https://www.greenclimate.fund/document/readiness-and-preparatory-support-guidebook>>

**TABLEAU 1. EXEMPLE DE PORTFEUILLE D'UN PROGRAMME-PAYS DU GCF**

NOM DU PROJET	TYPE DE PROPOSITION DU GCF *	TYPE D'APPUI À LA PRÉPARATION DE PROJET (PPF) NECESSAIRE	BASE DE REFERENCE	FINANCEMENT ESTIME DU GCF (USD)	CO-FINANCEMENT ESTIME (USD)	ENTITE ACCREDITEE **	NORMES FIDUCIAIRES	ESS	DATE DE SOUMISSION ESTIMEE			
									2020	2021	2022	2023
Système de transport rapide pour Ville [xxx]	RfP-MFS	Étude de faisabilité	Note Conceptuelle développée	\$50,000,000	\$200,000,000	[Ajouter le nom]	Basique, Gestion de projet, prêts de rétrocession & mixtes (on-lending & Blending)	Catégorie A			X	
Renforcer la résilience du bassin versant du [xxx]	SAP	N/A	Étude de pré-faisabilité complétée	\$10,000,000	\$5,000,000	[Ajouter le nom]	Basique, Gestion de projet	Catégorie C				X
Agro-industrie respectueuse du climat	FP	Analyse d'impact environnemental & Social	Étude de pré-faisabilité complétée	\$25,000,000	\$25,000,000	[Ajouter le nom]	Basique, Gestion de projet, octroi de subventions	Catégorie B		X		
<b>TOTAL</b>				\$85,000,000	\$230,000,000							

\* Réponse à un appel à propositions du GCF tels que EDA, MSME, MFS or REDD+ <<https://www.greenclimate.fund/projects/rfp>>, Processus d'approbation simplifiée <<https://www.greenclimate.fund/projects/sap>>, or ou des propositions de financements normales <<https://www.greenclimate.fund/projects/process>>

\*\* L'entité accréditée peut être déjà accréditée auprès du GCF ou peut être une entité potentielle qui a l'intention de demander l'accréditation auprès du GCF.

**TABLEAU 2. EXEMPLE DE REQUETES DE READINESS**

DEMANDE DE READINESS	DESCRIPTION (MAXIMUM 100 MOTS)	FINANCEMENT ESTIME DU GCF (USD)	CO-FINANCEMENT ESTIME (USD)	PARTENAIRE DE MISE EN OEUVRE *	DATE DE SOUMISSION ESTIMATEE			
					2020	2021	2022	2023
Processus national de planification de l'adaptation	Évaluations de la vulnérabilité et des risques, et analyse des options d'adaptation dans 5 secteurs prioritaires de l'économie	\$2,000,000	\$1,000,000	[agregar nombre]				X
Développement d'une stratégie à long terme en matière de changement climatique	Modélisation de scénarios de changement climatique à long terme et analyse des implications pour les secteurs clés de l'économie afin d'identifier les possibilités d'adaptation et d'atténuation	\$500,000	\$500,000	[agregar nombre]				X
Renforcement des capacités de l'entité d'accès direct accréditée	Capacité de filtrage des aspects liés au changement climatique dans les pipelines, d'analyse de base de référence et d'élaboration de protocoles de suivi	\$300,000	\$200,000	[agregar nombre]	X			
<b>TOTAL</b>		\$2,800,000	\$1,700,000					

\* Le partenaire de mise en œuvre peut être une entité accréditée. Si le pays choisit une entité nationale, régionale ou internationale non accréditée par le GCF pour servir de partenaire d'exécution, l'entité devra réussir à passer l'évaluation de la capacité de gestion financière du GCF.

## 5. PROCESSUS D'ENGAGEMENT DES PARTIES PRENANTES

Le pays fournira une description du processus d'engagement multipartite suivi pour élaborer, suivre et mettre à jour son programme-pays du GCF et inclura également, entre autres, des informations sur les principales parties prenantes engagées dans le processus telles que les autres agences gouvernementales au niveau national ou infranational, les entités accréditées, les partenaires au développement, le secteur privé et les organisations de la société civile (par exemple, les organisations communautaires, celles qui s'occupent de l'égalité des sexes ou des peuples autochtones).

Compte tenu du modèle opérationnel du GCF, l'engagement avec toute la gamme d'Entités Accréditées d'accès directes et internationales, pouvant travailler avec les secteurs public et privé du pays, sera un élément essentiel du processus d'engagement des parties prenantes afin de s'assurer que les projets et programmes prioritaires peuvent être transformés en Propositions de Financement par l'entité accréditée pour une soumission au GCF. Un tel engagement est également essentiel pour garantir l'alignement entre les programmes-pays et les programmes de travail développés par les entités régionales d'accès directes et internationales, et la complémentarité entre les entités en fonction de leurs capacités respectives.

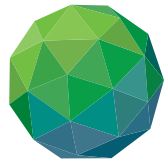
Une liste des principales parties prenantes et de leur pertinence pour la stratégie de programmation-pays sera incluse en annexe. Le pays indiquera également la périodicité (par exemple à mi-parcours) et la portée (par exemple à la suite des mises à jour des CDN ou des PAN) des examens prévus avec les Entités Accréditées et les autres parties prenantes dans le pays, ainsi que le processus prévu pour cela. Les pays peuvent également mettre à jour leurs projets et programmes prioritaires au cours de ces examens si des circonstances particulières (par exemple, des événements catastrophiques) l'exigent.

## NOTES



## **COORDONNÉES**

*Pour toutes questions concernant le guide du programme-pays, veuillez nous contacter à l'adresse [countries@gcfund.org](mailto:countries@gcfund.org) en indiquant le nom du directeur régional affecté à votre pays.*



GREEN  
CLIMATE  
FUND